

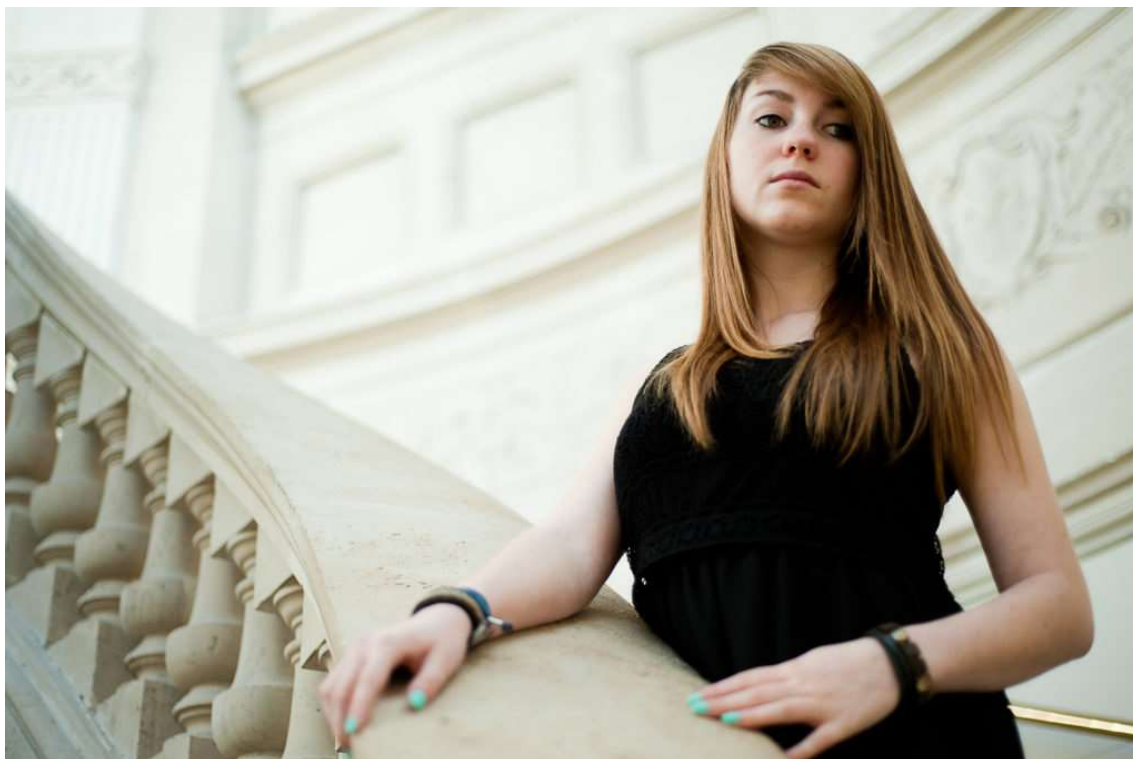


Que deviendrait votre pratique de la photographie si vous ne pouviez plus utiliser aucune des fonctions automatiques de votre appareil ?

Que ce passerait-il si votre appareil numérique n'avait pas la possibilité de mesurer l'exposition et de vous donner automatiquement les bonnes valeurs d'[ouverture](#) ou de [vitesse](#) ? Comment vous y prendriez vous si vous n'aviez que le mode manuel ? Pensez-vous que vous vous adapteriez et et vous apprendriez à créer des photos bien exposées, voire créatives sur le plan de la lumière ? Je suis sûr que oui ! Et vous apprécieriez d'autant plus votre pratique photographique en réalisant que ce n'est pas si difficile.

Apprendre à contrôler vos expositions en Mode Manuel

Ça fait plusieurs années que j'utilise régulièrement des appareils photo ([argentiques](#)) sans les Modes Automatiques (P, A/Av, S/Tv). Ceux-ci sont complètement mécaniques. Certains ont quand même besoin d'une pile pour le "très basique" [posemètre](#) intégré qu'ils possèdent. Il est vrai que ces appareils sont des argentiques (films), comme le Nikkormat FTN ou le Minolta SRT101. Il n'y a donc pas d'écran pour prévisualiser ou analyser directement les photos. A l'époque, il n'y avait pas non plus d'enregistrement des données de prise de vues pour comprendre les choix d'exposition du moment. Donc, il fallait écrire les réglages sur un bloc-notes.



© Florent Letertre Photographe



A quel point nous fions-nous à tous ces [modes d'exposition automatiques](#) ? Lorsque nous apprenons comment utiliser notre appareil, ces modes sont très utiles. Ils nous permettent de capturer facilement des photos. Ne pas avoir à penser à nos réglages d'exposition nous permet de plus nous concentrer sur d'autres aspects de la prise de vue. Vous pouvez mieux travailler la composition, l'instant ou la relation avec votre sujet quand vous utilisez les modes automatiques. Mais qu'en serait-il si vous n'aviez pas cette option ? Pensez-vous que vous apprendriez à régler votre exposition vous-même, seulement avec l'aide d'un posemètre classique ? Je pense que vous le feriez.



© Florent Letertre Photographe



Une fois que vous commencez à comprendre la lumière et [l'exposition](#), faire des ajustements manuels n'est pas si difficile. Vous pouvez même devenir plus précis avec le temps. Si vous êtes peu audacieux et n'utilisez les réglages manuels que très rarement, il vous faudra très longtemps pour les maîtriser, si vous y arrivez un jour. Pour réussir à utiliser le mode d'exposition manuel, vous devez commencer par apprendre comment il fonctionne. Vous devez comprendre la lumière et comment votre appareil enregistre les différentes valeurs tonales. Utiliser le mode manuel vous demandera de ralentir un peu au début. Mais au fur et à mesure que vous pratiquez, vous devenez plus rapide et plus précis.



© Florent Letertre Photographe



Il faut de la discipline pour apprendre à photographier en Mode Manuel

Apprendre n'importe quelle forme d'art requiert de la discipline. Si vous voulez peindre ou sculpter, vous devez passer du temps à étudier. Faire de la céramique ou de la sculpture sur bois demande également du temps et de la pratique. Lorsque vous apprenez à jouer d'un instrument, il faut revoir les bases encore et encore. La plupart des enfants n'aime pas jouer les gammes à n'en plus finir lorsqu'ils apprennent à jouer d'un instrument de musique. Mais elles sont les fondations et tellement bénéfiques pour aider un jeune musicien à grandir et comprendre leur métier. Les photographes sont rarement si disciplinés.



© Florent Letertre Photographe



Prendre le temps d'utiliser les fonctions essentielles de votre appareil vous permettra de devenir plus compétent. Si vous vous fiez à l'intelligence artificielle intégrée, vous lutterez souvent pour atteindre votre plein potentiel créatif. En utilisant fréquemment le mode manuel, vous serez sur le chemin vers une expression créative plus profonde. Mais vous devez vous discipliner à le faire de façon plus efficace. Beaucoup des participants à mes ateliers photos me disent qu'ils utilisent toujours leur appareil dans un des modes automatiques. Ils admettent utiliser le mode manuel occasionnellement. Je les encourage en leur disant que tant qu'ils ne l'utiliseront pas, le mode manuel restera difficile.



© Florent Letertre Photographe



Ralentir et sentir la liberté

Souvent, les photographes qui préfèrent utiliser un mode automatique, expriment leur souci de risquer de manquer le moment s'ils utilisent le mode manuel. Il est vrai que ce peut être une réelle préoccupation. Cependant, vous ne pouvez pas systématiquement avoir des photos extraordinaires sur le coup. Elles se planifient et demandent de la patience. Prendre le temps d'apprendre le mode manuel vous aidera aussi à développer ce que vous voulez photographier. Vous regarderez le monde autour de vous de différentes manières. Vous commencerez à plus anticiper quand vous choisirez de prendre des photos, plutôt que de chercher des instantanés.



© Florent Letertre Photographe



Chaque genre de photo demande de la patience de la part des personnes avec leurs appareils. Que vous photographiez des paysages, des sports ou des oiseaux, il vaut mieux ne pas se dépêcher. Prenez le temps d'étudier votre sujet. Familiarisez-vous au mieux avec votre appareil et sachez comment le contrôler. Maîtrisez-le et observez, ensuite vous pourrez prédire le moment de la meilleure opportunité pour une photo. Les photographes de paysage ne peuvent pas attendre des mois pour les bonnes conditions. Les photographes de sports doivent développer des réflexes ultra-rapides. Mais ceux-ci prennent du temps à perfectionner. Ils se développent avec l'étude du jeu et la pratique fréquente de les photographier.



© Florent Letertre Photographe



Pratiquez souvent

Le plus souvent vous pratiquez quoi que ce soit, meilleur vous deviendrez dans cette discipline. Il y a quelques années, j'ai eu l'opportunité de photographier un gala de danse pour une école en plein essor, à Mons (Belgique). Je n'avais pas spécialement d'expérience dans cette discipline, à part avoir vu l'un ou l'autre spectacles. Je me suis documenté, j'ai regardé ce que d'autres faisaient, j'ai préparé mon matériel et j'y suis allé. Ce jour-là, j'ai un peu galéré avec les conditions plutôt compliquées.

Devoir figer des mouvements rapides, au bon moment avec souvent des lumières très changeantes, venant de tous les côtés, voire parfois inexistantes. Mais je me suis accroché. Heureusement, je n'étais pas le photographe officiel, j'avais donc moins de pression. J'ai fais au mieux en testant différentes choses et en analysant ce qui marchait et ce qui ne marchait pas. Il y a eu pas mal de photos intéressantes et d'autres complètement ratées. Mais le résultat final a plu. J'ai donc été recontacté pour d'autres galas et j'ai continué à apprendre et à évoluer dans cette pratique.



© Florent Letertre Photographe

Il en va de même pour l'utilisation du mode automatique. Au départ, vous ressentirez de la difficulté et même de la frustration. Mais avec le temps et un peu de pratique, vous serez de plus en plus à l'aise. Vous finirez certainement par y prendre du plaisir, vous pouvez me croire !



Explorez et expérimentez votre photographie

Si vous pouvez vous discipliner à utiliser le mode manuel et pratiquer le même type de sujet encore et encore, vous vous améliorerez. Une fois que vous êtes plus à l'aise avec les réglages du mode manuel, vous deviendrez plus rapide. En faisant les mêmes choses plusieurs fois, vous construirez votre capacité à comprendre votre appareil. Vous pouvez atteindre un niveau de compétence pour lequel vous pouvez faire des changements d'exposition sans être totalement conscient de vos actions.

Quand la lumière change, vous vous en rendez compte plus rapidement. Vous changerez votre ouverture ou votre vitesse de quelques crans sans avoir besoin de vérifier votre posemètre. A ce stade, vous pourrez donner plus d'attention aux autres aspects de la prise de vues. Les conditions de lumière difficiles ne seront plus si compliquées pour vous. Plusieurs personnes qui préfèrent utiliser les réglages d'exposition automatiques n'aiment pas prendre des photos en milieu de journée. Particulièrement quand le soleil est présent. Apprendre à contrôler votre appareil vous aidera à voir la lumière et faire les bons réglages pour gérer au mieux ces conditions.



© Florent Letertre Photographe

J'ai pris cette photo en studio avec des éclairages continus. J'ai travaillé en mode manuel pour déterminer le résultat final lors de la prise de vue. L'effet ombre et lumière basique a été créé lorsque j'ai pris la photo. En étant capable de voir quand la lumière est bonne et contrôler l'appareil vous laisse plus de liberté. Vous serez capable de créer de meilleures photos.



Conclusion

Je sais qu'il y aura toujours des photographes qui préfèrent rester collés dans les modes automatiques... et c'est très bien, si ça leur convient. L'argument le plus commun est l'utilisation de la compensation d'exposition pour s'écarter des choix de l'appareil. Je pense que si vous faites le pas d'utiliser la compensation d'exposition, vous pouvez aussi bien utiliser le mode automatique.



© Florent Letertre Photographe



Je sais par expérience, que d'apprendre à utiliser un appareil sans option d'exposition automatique m'a aidé à mieux comprendre la lumière et l'exposition. Ça m'a aussi permis d'apprendre la relation entre les différents réglages d'exposition. J'étais responsable de les avoir corrects et faire en sorte que mes photos ressemblent à ce que je voulais. Encore une fois, si vous vous disciplinez à utiliser votre appareil en mode manuel, vous aurez beaucoup plus facile pour apprendre que les photographes du temps de l'argentique.

Avec les appareils numériques, vous avez l'avantage de pouvoir prévisualiser et analyser vos photos directement avec toutes les informations de prise de vues. Vous avez aussi des outils comme l'histogramme, les indicateurs de hautes lumières et la mesure spot. Tous sont là pour vous rendre la vie plus facile pour capturer des photos bien exposées en mode manuel.

Alors, convaincu ? Vous allez essayer le mode manuel ou vous l'utilisez déjà ? Peut-être que ça vous effraie, peut-être que vous ne trouvez pas ça utile ? Dites-moi ce que vous en pensez en commentaire ci-dessous.