



Utilisation des flashes, lequel, pourquoi et comment

Comme je le dis souvent et comme vous le savez certainement tous, pas de photo sans lumière. Or, dans certaines situations la lumière peut être très faible voir totalement insuffisante pour obtenir des images correctes. Dans ce cas, vous aurez besoin d'une source de lumière supplémentaire. Il existe un grand nombre de possibilités. Dans certains cas, une simple bougie pourrait déjà faire l'affaire, voire une lampe de chevet. Mais le mieux est malgré tout d'avoir une source bien spécifique telle qu'un flash.

Je vais vous parler de l'utilisation des flashes. Souvent lorsqu'ils débutent, les photographes évitent l'utilisation des flashes parce qu'ils ne savent pas vraiment comment s'en servir correctement. J'ai d'ailleurs fait partie de cette catégorie ! Jusqu'au jour où j'ai pris le temps de m'y intéresser et d'apprendre à l'utiliser. Aujourd'hui, avec un peu de pratique, j'ose enfin l'utiliser à bon escient et je vais vous expliquer comment je m'y prends. Vous allez vous rendre compte que ce n'est pas si compliqué qu'il n'y paraît.

Pourquoi utiliser des flashes

Tout d'abord, posons-nous la question de pourquoi l'utiliser. Il y a bien sûr le fait d'éclairer une scène ou un sujet comme je l'ai dit plus haut. Cependant, certaines personnes pensent qu'avec les superbes montées en [sensibilité ISO](#) des appareils photos récents, il n'est plus nécessaire d'utiliser le flash. Pour moi, **c'est vrai ET c'est faux**. C'est vrai dans les situations pour lesquelles il y a des éclairages d'ambiance suffisants et bien orientés. Mais ce n'est pas toujours le cas. Pour les autres situations, surtout lorsque le sujet ne reçoit aucun rayon de lumière présent dans la scène (en contre-jour entre autres), il est nécessaire de venir ajouter cette lumière grâce à l'utilisation des flashes. Ce n'est pas la seule raison ! Le flash peut également être utilisé pour créer des effets, produire des images plus créatives ou artistiques.

Pour cela, il y a différentes méthodes et accessoires. Nous avons par exemple, la technique du **Fill-in**. Si vous devez photographier des personnes en plein soleil au milieu d'une belle journée d'été, vous aurez inévitablement des ombres sous les yeux, le nez et le menton. Un petit coup de flash permet de remplir ces ombres, d'en atténuer le contraste. Le **strobisme** est une autre technique qui consiste à placer des flashes déportés commandés à distance pour éclairer le sujet. C'est une utilisation des flashes un peu plus complexe pour les utiliser de façon créative. Par exemple en venant éclairer un élément de la scène de manière subtile pour le rendre bien visible et plus important même s'il est perdu dans cette scène. On peut aussi s'en servir pour éclairer le sujet latéralement pour créer des effets comme le montre la photo ci-dessous.



Elle a été prise dans l'obscurité d'un petit tunnel, seul un flash installé sur un trépied et placé à gauche de l'image a fourni un peu de lumière pour créer ce portrait. © Florent Letertre Photographe



Quels types de flashes

On trouve essentiellement trois grands types de flashes que l'on peut utiliser selon les besoins et les situations. Le premier est celui qu'on a toujours avec soi, c'est le **flash intégré** à l'appareil. Le deuxième, un peu plus imposant mais au combien plus polyvalent et performant, le **flash cobra**. Enfin, nous avons le **flash de studio** qui lui comme son nom l'indique sera surtout utilisé lors de shooting en studio car il est lourd et plus difficilement transportable.

1. Le Flash Intégré

C'est celui que la majorité des appareils photo possèdent. Il n'est pas toujours visible au premier coup d'œil, mais un bouton vous permet de le faire sortir dans les cas où il ne sort pas automatiquement. Il est souvent de petite taille et situé juste au-dessus de l'objectif. Ne vous attendez pas à des résultats exceptionnels avec lui. En effet, sachant que pour avoir la lumière "idéale", sa surface devrait être de la taille du sujet, voire plus grande. Avec le flash intégré, on en est loin.



Portrait de mon fils prise il y a quelques années avec le flash intégré et un [diffuseur type Gary Fong](#) trouvé sur Amazon © Florent Letertre Photographe



2. Le Flash Cobra

Le flash cobra est plus gros, plus puissant, souvent orientable et il est possible d'utiliser une série d'accessoires pour affiner ses effets sur le sujet. Au-delà de la surface lumineuse qu'il produit, le flash cobra a surtout le gros avantage d'être orientable. Ce qui permet d'envoyer la lumière où bon vous semble. Vers un mur blanc ou un plafond qui pourront alors faire office de réflecteur. C'est une technique simple pour obtenir une lumière plus diffuse et homogène qui réduira les ombres disgracieuses.

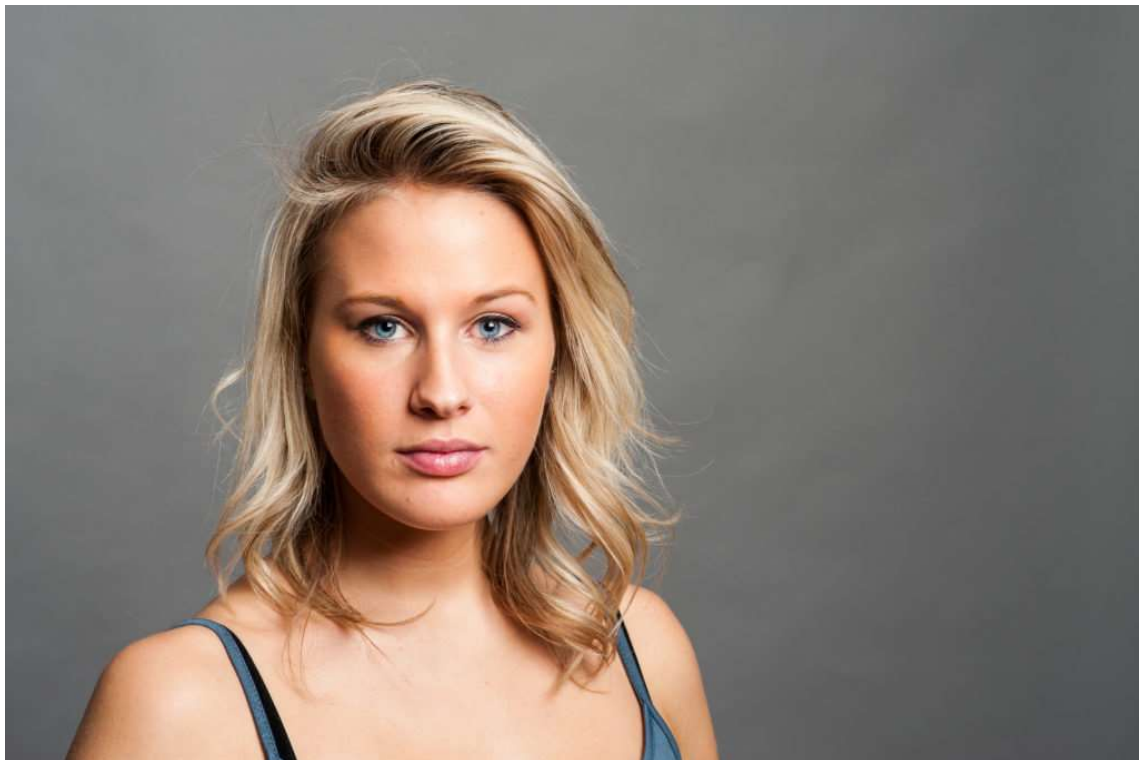


Sur cette photo, vous pouvez voir les lumières d'ambiance mais les visages ont reçu un coup de flash pour les faire ressortir © Florent Letertre Photographe



3. Le Flash Studio

Celui-ci est le plus performant car il permet de contrôler [la lumière](#) de façon plus complète. Puissance, orientation mais également le panel d'accessoires font que vous pouvez littéralement "modeler" la lumière. Le problème de celui-ci c'est son encombrement, sans parler du prix. Certains fonctionnent à la fois sur batterie et sur secteur mais pour la plupart il faut une source de courant pour les utiliser.



Un portrait classique en studio avec double source (flashes studio) © Florent Letertre Photographe



Comment s'y prendre

1. Utilisation du Flash Intégré

A l'utilisation, le flash peut être d'une aide indiscutable et ajoutera un plus à vos images prises en faible lumière. Un sujet bien éclairé est en effet une des conditions de réussite d'une photo. Alors, n'hésitez pas à faire usage de votre flash intégré lorsque vous êtes en situation de faible luminosité et que vous n'avez rien d'autre. Mais pas n'importe comment ! Car trop visible ou surexposant le sujet, il aura plutôt un effet néfaste ou déplaisant. En général, lorsque vous devez utiliser le flash intégré, comme lors d'une soirée par exemple, je vous recommande de réduire sa puissance à -1IL, voire -2IL tout en augmentant la [sensibilité ISO](#) de votre appareil photo à 800 ou 1600 ISO.

Ces réglages auront pour effet de capter plus de lumière ambiante tout en ajoutant le petit coup de lumière qui fera ressortir votre sujet. Vous aurez moins l'impression d'avoir un sujet surexposé et perdu dans l'obscurité. Il existe aussi de petits diffuseurs peu coûteux et facile à installer sur la griffe du flash de votre appareil qui permet de modifier le rendu de la lumière pour des résultats encore plus agréables. Si vous ne voulez pas acheter ce genre d'accessoire, vous pouvez toujours en fabriquer un avec un morceau de plastique blanc transparent. Pour l'avoir fait il y a quelques années, ça fait parfaitement l'affaire pour un résultat nettement meilleur que votre flash intégré seul.



2. Utilisation du Flash Cobra

Avec le flash cobra, il y a deux façons de travailler, soit en **Mode TTL** (Through The Lens) ou en **Mode Manuel**. Pour le premier, l'appareil règle la puissance en fonction de la [lumière mesurée](#) à travers l'objectif. En mode manuel, c'est le photographe qui règle la puissance en fonction de ses réglages d'exposition. En usage normal, le cobra incliné vers l'avant sur le sujet, on favorisera le **mode TTL** afin de ne pas avoir de surprise et pour que la puissance soit adaptée à la mesure de l'appareil. Il est cependant possible de compenser un peu celle-ci (avec les boutons + et - du flash) au besoin.



Cette photo a été prise lors de la danse des mariés, avec un flash cobra déporté et équipé d'un nid d'abeille pour concentrer la lumière sur les mariés © Florent Letertre Photographe



Si vous choisissez de travailler en **mode manuel**, il est nécessaire de faire quelques essais pour trouver la puissance correcte. Avec le temps et la pratique, vous saurez quelle valeur de puissance sélectionner en fonction de vos réglages sur l'appareil et de la distance avec votre sujet. Si vous l'envoyez vers une surface réfléchissante comme un plafond, la puissance doit être suffisante mais le réglage peut être moins précis. Le plafond devient alors votre "grande" source de lumière. C'est ce que je recommande lorsque vous utilisez votre flash en intérieur, en famille par exemple.



Photo au flash cobra, un en déporté derrière le modèle et l'autre sur l'appareil pour compenser le contre-jour.
© Florent Letertre Photographe



3. Utilisation des Flashes Studio

Le flash studio s'utilise majoritairement pour des photos posées comme pour des portraits ou des photos de famille ou de groupe. En effet, la mise en place demande un peu de temps, surtout si vous utilisez au moins deux flashes montés sur leur trépied. En général, on place les sources de lumière de chaque côté du sujet. Les positions exactes dépendent du rendu que l'on souhaite. La plupart du temps, on travaillera avec l'appareil en mode manuel et sélectionnant l'[ouverture](#) désirée, la sensibilité au minimum et on ajustera la [vitesse](#) en fonction de la puissance des flashes et du besoin de figer les sujets. Une fois les réglages faits, toute l'attention peut se concentrer sur la prise de vue et les cadrages.



Cliché pris en studio avec deux flashes studio © Florent Letertre Photographe



C'était un petit aperçu de ce qui existe en matière de flashes et de comment les utiliser de manière simple et rapide. Vous l'aurez compris, l'utilisation des flashes peut être un avantage incontestable dans certaines situations. Le reste viendra avec le temps et la pratique. Par contre, il faut se lancer, commencer quelque part pour se rendre compte des possibilités. Alors, n'hésitez plus, faites le pas en essayant avec une amie ou un membre de votre famille. Si vous éprouvez des difficultés à utiliser votre flash, n'hésitez pas à me dire ce qui vous pose problème, je vous répondrai au mieux afin de vous aider.